

# KÖKSFÖNSTER MOT SILJAN



När Mia och Mattias flyttade in i Mias barndomshem i Leksand blev det till att kavla upp ärmarna och hugga i. Tre rum och en hall fick lämna plats för 50 kvadratmeter kök. Med sjöutsikt.

Det är tio år sedan Mia Weidlitz fick ta över sitt barndomshem i byn Åkerö trax utanför Leksand. Huset från 1958, som byggts till på 60-talet, hade ett litet ök och många små mörka rum med heläckningsmattor och vävtapeter. Men det är först 2001 som Mia och sambon Mattias i Lomstrand flyttade in och började fundera över hur de ville ha det.

Till en början tänkte de ha kvar köket på sin ursprungliga plats mot nordost och i stället riva upp väggen till den intilliggande tvättstugan för att få större yta. När de sedan tog kontakt med hantverkarna som måttarpassar kök kastades planerna omkull. Istället skulle köket vinna på att flyttas till en helt annan del av huset med utblick över Siljan och närhet till uteplatsen.

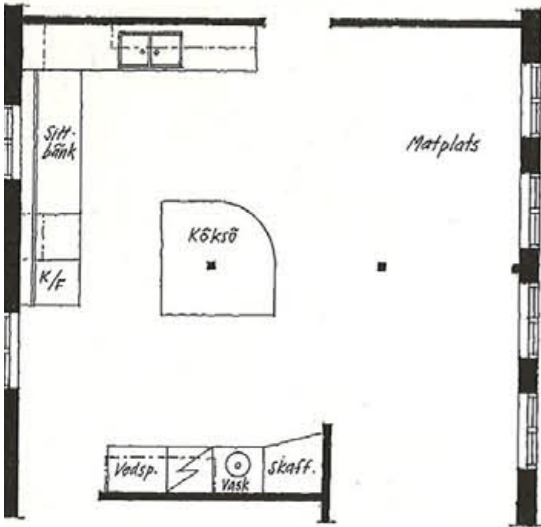
*forts på sid 29*

I det nya kökets tak kan man fortfarande ana den gamla rumsindelningen. Köksöns stommar, från Ikea, har byggts på med pärlspont och hylla. Vedspisens och den elektriska spisen samsas under samma kåpa. Köksinredning från Vansbro Snickerifabrik. Ripsmatta från Carin & Carl. Duk, från Lantliv.

## KÖKSFÖNSTER MOT SILJAN



Köksinredningen, från Vansbro Snickerifabrik, ströks i kulören "Larsson Folkkär", blandas till i färgbutiken. Hyllor, från Bergkvist-Insjön. Randiga kuddar från Lantliv, ripsmatta från Carin & Carl.



SKALA 1:100

Tre rum försvann och gav plats åt det 50 kvm stora köket.

Diskho i vitt porslin, Villeroy & Boch, och blandare, Damixa, båda Köksmagasinet.



Glasdörr och fönster med ovanligt smal spröjs, 23 mm i stället för 26 mm, från Alviks Snickerifabrik. Sittbänken med lådor under har p.g.a radiatort bakom fått ryggstöd med kryss.



Flera väggar togs bort för att ge ett ljus kök på 50 kvm. Den generösa köksön har Mattias byggt med stommar från Ikea. De gamla behållarna för mjöl och socker har byggts in i köksön. Rutigt tyg, från Carin & Carl. Fönster från Älviks Snickerifabrik. Genom de nyinsatta fönstren med krysspröjs syns Siljan.



Vedspisen och den elektriska spisen har placerats bredvid varandra under kåpan. Varm-luftsugn från IGF, mosaik från CC Höganäs.

## KÖKSFÖNSTER MOT SILJAN

Ett radikalt förslag som innebar att flera väggar måste bort och tre rum och en hall lämna plats för ett enda stort kök på 50 kvadratmeter.

– Man skulle ha kunnat korta av köket någon meter. Men då hade det blivit sju gånger mer jobb, så vi utgick från den yta vi hade, säger Mia.

### VEDSPIS ETT MÅSTE

Men på några punkter var hon bergfast. Köket skulle ha vedspis och elektrisk spis placerade bredvid varandra, under samma kåpa. Eftersom spisen då hamnade långt från diskbänken behövdes en liten sköljvask i form av en porslinskål strax intill. En gammal popcornskål visade sig passa perfekt!

– Jag höll på en hel kväll innan jag fick hål i den tjocka, hårda keramiken, minns Mattias.

Andra önskemål var att det skulle finnas ett platsbyggt hörnskafferi för torrvaror

*forts*



Mia bakar "Änglapaj". Bänken bakom har klätts med mosaik från CC Höganäs.



## ÄNGLAPAJ

6 äggvitor  
 1/2 tsk salt  
 3 1/2 dl strösocker  
 1 tsk vaniljsocker  
 1 msk vinäger  
 lite matolja till formen  
 3 dl gräddde  
 1 msk vaniljsocker  
 1/2 liter, minst, bär t ex hallon, blåbär, jordgubbar eller smultron  
 Vispa äggvitor och salt. Vänd försiktigt ned socker och vaniljsocker och till sist vinägern. Klä en rund form med

löstagbar kant med bakplåtspapper. Pensla papperet lätt med olja och håll i smeten, dra ut den lite upp mot kanterna. (Ska pajen serveras i en pajform behövs inget bakplåtspapper. Då oljar man formen lätt och gräddar som ovan.)  
 Grädda i 175 grader i 30 min, sänk sedan värmen till 150 grader och grädda 30 min till. Låt kallna och fyll med vispad gräddde smaksatt med vaniljsocker. Garnera med bär.



## KÖKSFÖNSTER MOT SILJAN

i spisens närhet och öppna hyllor ovanför diskbänken. Dessutom ville de ha en inbjudande sittplats. Till köksinredningen hörde en väggfast bänk. Problemet var att där den skulle passas in fanns en radiator. – Just när rörmokaren skulle ta bort elementet kom jag på att vi kunde skjuta ut allting 10 centimeter och i stället göra ett ryggstöd med kryss, där värmen kunde komma ut, berättar Mia.

### SILJAN GENOM FÖNSTRET

Den generösa köksön fungerar bra som arbetsbänk och avställningsyta i det stora rummet. Mattias förslag att även den elektriska spisen skulle inrymmas i köksön föll på att fläktkåpan då skulle skymma sjöutsikten genom de nyinsatta fönstren med krysspröjs. Att byta ut de tidigare perspektivfönstren till en mer traditionell modell, med delvis gammalt glas, kändes nödvändigt för helheten. Mattias och Mia hade tänkt sig vanlig pärlspont på köksväggarna. Men på en välsorterad brädgård blev de rekommenderade att välja en pärlspont med fyra pärlor i stället för en. En panel som förekom vid förra sekelskiftet och som åter tagits upp i produktion.

– Jag var skeptisk eftersom vi skulle ha det från golv till tak. Men vi tog hem några bräddor, prövade att måla och det blev jättebra! Det blev som ett mönster i dem, säger Mia.

### SKURAR OFTA

Golvet hade delvis gamla breda tiljor som på ett par ställen måste bytas.

– Det har inte behandlats med någonting. Golvet skuras bara med såpa och kallt vatten på gammaldags sätt.

Eftersom det trots allt är ett kök där det dessutom finns två glada hundar räcker det inte att bara skura golvet två gånger per år, som ofta rekommenderas i byggnadsvårds-sammanhang. I stället åker skurborsten och hinken fram ungefär varannan månad.

– Man får se det som ett träningspass. För att inte tala om känslan efteråt. Det luktar såpa i flera veckor, säger Mia.

Renoveringen har inneburit mycket arbete. När smårummen skulle rivas för att ge plats åt köket visade sig huset vara mycket gediget byggt.

– Väggarna var gjorda av regel och råspont, fyllda med spån och så var det spikat så in i Norden. De lär ha haft gratis spik förr, säger Mattias och skrattar. *forts*

På uteplatsen, som gränsar till köket, kan Mattias, Mia och hundarna Cayenne och Zeke koppla av. Fönster och altandörr, från Alviks Snickerifabrik. Alla fönster är nya men med gammalt glas i ytterbågarna.



En del av köket har blivit matplats. Möblerna är arvegods som följt med huset. Golvet skuras med såpa och kallt vatten varannan månad och vättorkas däremellan.



## KÖKSFÖNSTER MOT SILJAN

Han har gjort mycket av jobbet själv. Till stor hjälp har det förstås varit att han är snickare till yrket.

Båda är mycket nöjda med sitt nya, gammaldags kök med sjöutsikt. Mia tror att hon aldrig kommer att tröttna på det.

– Jag kan tycka att de här moderna ekköken är fina, men inte hemma hos mig. Jag vill inte göra om det här, säger hon och får en tacksam blick av Mattias.



Sköjvask intill spisen är en keramikskål som Mattias gjort hål i. Tillbringare, Ikea.

**Köpställen  
på sista sidan**